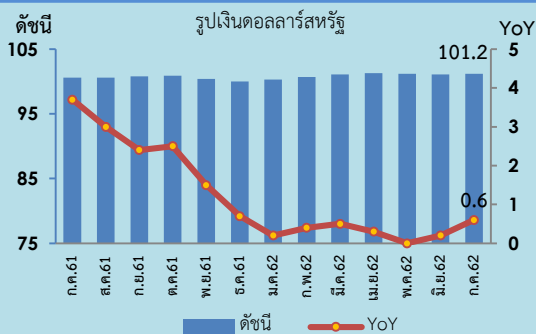
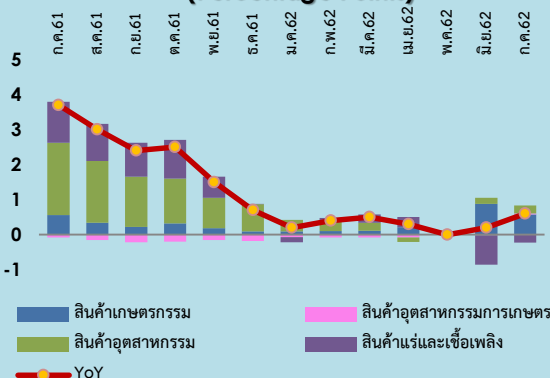




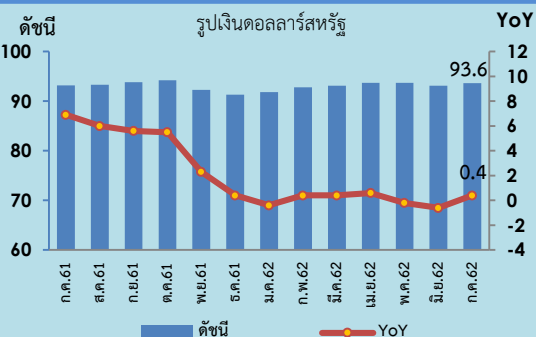
### Export Price Index (EXPI)



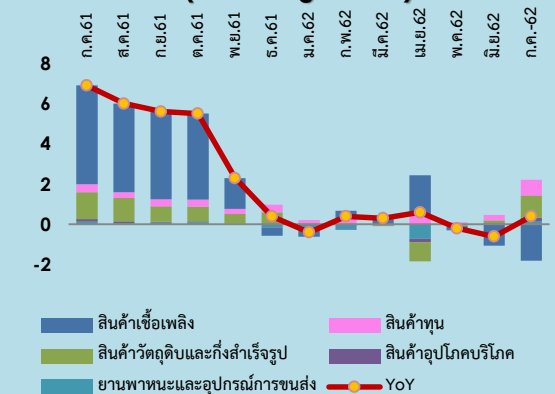
### องค์ประกอบของการเปลี่ยนแปลงดัชนีราคาส่งออก (Percentage Points)



### Import Price Index (IMPI)



### องค์ประกอบของการเปลี่ยนแปลงดัชนีราคานำเข้า (Percentage Points)



### Highlights

ดัชนีราคาส่งออก เดือนกรกฎาคม 2562 เท่ากับ 101.2 (ปี 2555 = 100) เทียบกับเดือนกรกฎาคม 2561 สูงขึ้นร้อยละ 0.6 (YoY) จากผลของสถานการณ์สงครามการค้าที่ปรับตัวดีขึ้น เนื่องจากสหรัฐฯ ชะลอการขึ้นภาษีนำเข้าจากจีน บางรายการออกไป อย่างไรก็ตาม ทิศทางการชะลอตัวของเศรษฐกิจโลกและผลสงครามการค้าระหว่างสหรัฐฯ และจีนที่ยังคงยืดเยื้อ ประกอบกับค่าเงินบาทที่มีทิศทางแข็งค่า อาจส่งผลกระทบต่อทิศทางราคาส่งออกของไทยในระยะข้างหน้าได้ โดยหมวดสินค้าที่สนับสนุนให้ดัชนีราคาส่งออกปรับตัวสูงขึ้น ประกอบด้วย หมวดสินค้าเกษตรกรรม ได้แก่ ยางพารา ข้าว ไก่สด แช่เย็นแช่แข็ง ปลาสด แช่เย็นแช่แข็ง หมวดสินค้าอุตสาหกรรม ได้แก่ ทองคำ รถยนต์ อุปกรณ์และส่วนประกอบ เครื่องจักรกลและส่วนประกอบ เครื่องสำอาง สบู่ และผลิตภัณฑ์รักษาผิว และหมวดสินค้าอุตสาหกรรมการเกษตร ได้แก่ ผลไม้กระป๋องและแปรรูป ผลิตภัณฑ์ข้าวสาลีและอาหารสำเร็จรูป ขณะที่หมวดสินค้าที่ส่งผลให้ดัชนีราคาส่งออกลดลง คือ หมวดสินค้าแร่และเชื้อเพลิง ได้แก่ น้ำมันสำเร็จรูปและน้ำมันดิบ

ดัชนีราคานำเข้า เดือนกรกฎาคม 2562 เท่ากับ 93.6 (ปี 2555 = 100) เทียบกับเดือนกรกฎาคม 2561 สูงขึ้นร้อยละ 0.4 (YoY) หมวดสินค้าที่ปรับสูงขึ้น ประกอบด้วย หมวดสินค้าวัตถุดิบและกึ่งสำเร็จรูป ได้แก่ ทองคำ อุปกรณ์ส่วนประกอบ เครื่องใช้ไฟฟ้าและอิเล็กทรอนิกส์ ด้ายและเส้นใย สัตว์น้ำสด แช่เย็นแช่แข็ง แปรรูปและกึ่งสำเร็จรูป ผลิตภัณฑ์ทำจากพลาสติก หมวดสินค้าทุน ได้แก่ เครื่องไฟฟ้าและส่วนประกอบ เครื่องจักรกลและส่วนประกอบ ผลิตภัณฑ์โลหะ หมวดยานพาหนะและอุปกรณ์การขนส่ง ได้แก่ ส่วนประกอบและอุปกรณ์ยานยนต์ รถยนต์นั่ง หมวดสินค้าอุปโภคบริโภค ได้แก่ สบู่ ผงซักฟอกและเครื่องสำอาง เครื่องใช้ไฟฟ้าในบ้าน ผลิตภัณฑ์อาหารอื่นๆ เครื่องใช้เบ็ดเตล็ด ขณะที่หมวดสินค้าที่ดัชนีราคานำเข้าปรับลดลง คือ หมวดสินค้าเชื้อเพลิง ได้แก่ น้ำมันดิบ น้ำมันสำเร็จรูป ก๊าซธรรมชาติปิโตรเลียม และถ่านหิน

### อัตรการการค้า (Term of Trade) ของประเทศไทย เดือนกรกฎาคม 2562

เป็นเกณฑ์วัดความได้เปรียบเสียเปรียบทางการค้าของประเทศ พิจารณาจากอัตราส่วนระหว่างดัชนีราคาส่งออกกับดัชนีราคานำเข้า ซึ่งอัตรการการค้าของไทย ในเดือนกรกฎาคม 2562 เท่ากับ 108.1 (เดือนมิถุนายน 2562 เท่ากับ 108.6) ซึ่งอัตรการการค้ายังสูงกว่า 100 แสดงว่าประเทศไทยยังมีความสามารถทางการแข่งขันที่ดี ทั้งนี้ เนื่องจากราคาสินค้าส่งออกโดยรวมอยู่ในระดับที่สูงกว่าราคานำเข้า โดยเฉพาะสินค้าส่งออกสำคัญของไทย อาทิ เครื่องคอมพิวเตอร์ อุปกรณ์และส่วนประกอบ ผักและผลไม้แปรรูป ผลิตภัณฑ์ทำจากข้าวและแป้ง ปู๋ย เครื่องสำอาง สบู่และผลิตภัณฑ์รักษาผิว และเครื่องจักรกลและส่วนประกอบ ซึ่งเป็นไปตามความต้องการสินค้าจากตลาดต่างประเทศที่มีอย่างต่อเนื่อง นอกจากนี้ เม็ดพลาสติก เคมีภัณฑ์ ผลิตภัณฑ์พลาสติก เหล็ก เหล็กกล้าและผลิตภัณฑ์ราคาส่งออกยังคงสูงกว่าราคานำเข้าเช่นกัน เนื่องจากเป็นวัตถุดิบเกี่ยวเนื่องกับราคาน้ำมันตลาดโลกที่ปรับตัวสูงขึ้น

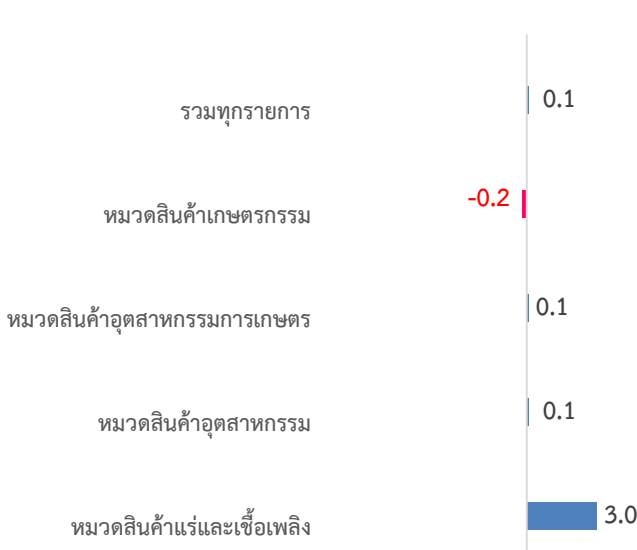
ดัชนีราคาส่งออกของประเทศเดือนกรกฎาคม 2562

ดัชนีราคาส่งออกของประเทศ แสดงถึงการเปลี่ยนแปลงของระดับราคาสินค้าส่งออกในรูปของดัชนี โดยใช้วิธีการเปลี่ยนแปลงของราคาส่งออกที่ผู้ส่งออกในประเทศไทยได้ส่งออกสินค้าไปต่างประเทศ ทั้งนี้ ราคาส่งออกที่สำรวจเป็นราคา F.O.B (Free On Broad) ครอบคลุม 4 หมวดสินค้า ได้แก่ หมวดสินค้าเกษตรกรรม หมวดสินค้าอุตสาหกรรมการเกษตร หมวดสินค้าอุตสาหกรรม และหมวดสินค้าแร่และเชื้อเพลิง มีจำนวนรายการสินค้าทั้งหมด 682 รายการ สรุปได้ดังนี้

1. ดัชนีราคาส่งออกของประเทศเดือนกรกฎาคม 2562 เท่ากับ 101.2 (ปีฐาน 2555 = 100) (เดือนมิถุนายน 2562 เท่ากับ 101.1) โดยดัชนีราคาส่งออกเดือนกรกฎาคม 2562 ในหมวดสินค้าเกษตรกรรม เท่ากับ 102.6 หมวดสินค้าอุตสาหกรรมการเกษตร เท่ากับ 106.6 หมวดสินค้าอุตสาหกรรม เท่ากับ 102.9 และหมวดสินค้าแร่และเชื้อเพลิง เท่ากับ 79.8

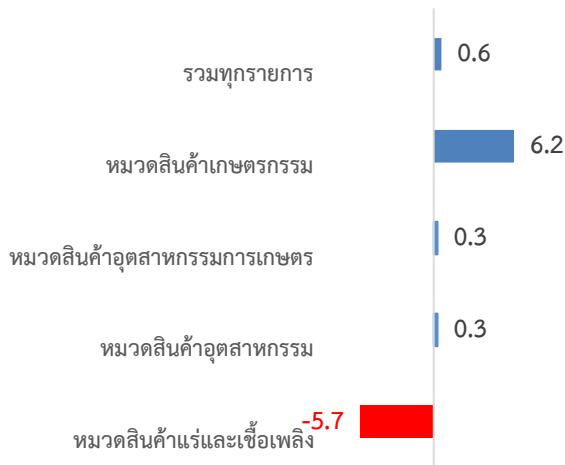
2. การเปลี่ยนแปลงของดัชนีราคาส่งออกของประเทศเดือนกรกฎาคม 2562 เมื่อเทียบกับ

2.1 เทียบกับเดือนมิถุนายน 2562 (MoM) สูงขึ้นร้อยละ 0.1 โดยมีร้อยละการเปลี่ยนแปลงราคาสินค้าส่งออกจำแนกตามรายหมวดสินค้า ดังนี้



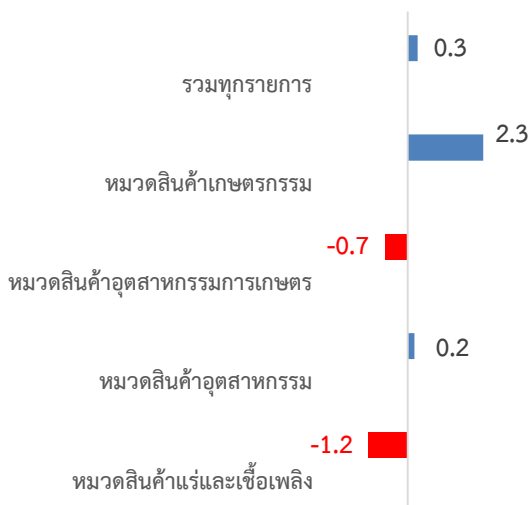
หมวดสินค้าที่ดัชนีราคาส่งออกปรับตัวสูงขึ้น ประกอบด้วย **หมวดสินค้าแร่และเชื้อเพลิง** ได้แก่ น้ำมันสำเร็จรูปและน้ำมันดิบ เนื่องจากตลาดคาดว่าเฟดจะมีการปรับลดอัตราดอกเบี้ยลง เพื่อกระตุ้นเศรษฐกิจจากความกังวลว่าเศรษฐกิจโลกทั่วโลก อาจจะชะลอตัว นอกจากนี้ ยังได้รับปัจจัยสนับสนุนจากปริมาณน้ำมันดิบคงคลังสหรัฐฯ ที่ปรับลดลงต่อเนื่อง และความขัดแย้งระหว่างสหรัฐฯ และอิหร่านที่ยืดเยื้อ อาจทำให้การขนส่งน้ำมันดิบจากประเทศต่างๆ ในภูมิภาคตะวันออกกลางผ่านทางช่องแคบฮอร์มุสลดลง และส่งผลให้ปริมาณน้ำมันดิบในตลาดโลกปรับตัวลดลงตาม **หมวดสินค้าอุตสาหกรรม** ได้แก่ ทองคำ รถยนต์ อุปกรณ์และส่วนประกอบ เครื่องใช้ไฟฟ้า เหล็ก เหล็กกล้าและผลิตภัณฑ์ เคมีภัณฑ์ เครื่องจักรกลและส่วนประกอบ เครื่องสำอาง สบู่และผลิตภัณฑ์รักษาผิว ตามความต้องการสินค้าที่มีอย่างต่อเนื่อง และ**หมวดสินค้าอุตสาหกรรมการเกษตร** โดยเฉพาะอาหารทะเลกระป๋องและแปรรูป ราคาสูงขึ้นเนื่องจากสหภาพยุโรป (EU) ประกาศยกเลิกให้ใบเหลืองไทย ภายหลังจากที่ไทยมีการแก้ไขปัญหาการทำประมงผิดกฎหมายอย่างเป็นทางการเป็นรูปธรรม ขณะที่ **หมวดสินค้าที่ดัชนีราคาส่งออกปรับตัวลดลง** คือ **หมวดสินค้าเกษตรกรรม** ได้แก่ ยางพารา เนื่องจากปริมาณยางออกสู่ตลาดมากจากสภาพอากาศเอื้ออำนวยต่อการผลิตยาง และผลิตภัณฑ์มันสำปะหลัง เป็นผลจากผลผลิตออกสู่ตลาดมากเช่นกัน ประกอบกับการส่งออกไปจีนมีแนวโน้มลดลงจากค่าเงินบาทแข็งค่า จึงทำให้ราคาปรับตัวลดลง

2.2 เทียบกับเดือนกรกฎาคม 2561 (YoY) สูงขึ้นร้อยละ 0.6 โดยมีร้อยละการเปลี่ยนแปลงราคาสินค้าส่งออกจำแนกตามหมวดสินค้า ดังนี้



หมวดสินค้าที่ดัชนีราคาส่งออกปรับสูงขึ้น ประกอบด้วย **หมวดสินค้าเกษตรกรรม** ได้แก่ ยางพารา ข้าว ไก่สด แช่เย็นแช่แข็ง ปลาสด แช่เย็นแช่แข็ง ผลไม้สดแช่เย็น แช่แข็งและแห้ง กัญชงไม้ **หมวดสินค้าอุตสาหกรรม** ได้แก่ ทองคำ รถยนต์ อุปกรณ์และส่วนประกอบ เครื่องจักรกลและส่วนประกอบ เครื่องสำอาง สบู่ และผลิตภัณฑ์รักษาผิว เครื่องใช้ไฟฟ้า เคมีภัณฑ์ เหล็ก เหล็กกล้าและผลิตภัณฑ์ ปูนซีเมนต์ และ**หมวดสินค้าอุตสาหกรรมการเกษตร** ได้แก่ ผลไม้กระป๋องและแปรรูป ผลิตภัณฑ์ข้าวสาลีและอาหารสำเร็จรูป สิ่งปรุงรสอาหาร เครื่องดื่ม **ขณะที่หมวดสินค้าที่ปรับตัวลดลง คือ หมวดสินค้าแร่และเชื้อเพลิง** ได้แก่ น้ำมันสำเร็จรูปและน้ำมันดิบ

2.3 เทียบเฉลี่ยกับเดือนมกราคม-กรกฎาคม 2561 (AoA) สูงขึ้นร้อยละ 0.3 โดยมีร้อยละการเปลี่ยนแปลงราคาสินค้าส่งออกจำแนกตามหมวดสินค้า ดังนี้



หมวดสินค้าที่ดัชนีราคาส่งออกปรับสูงขึ้น ประกอบด้วย **หมวดสินค้าเกษตรกรรม** ได้แก่ ไก่สด แช่เย็นแช่แข็ง ข้าว ยางพารา ผลไม้สดแช่เย็น แช่แข็งและแห้ง และปลาสด แช่เย็นแช่แข็ง **หมวดสินค้าอุตสาหกรรม** ได้แก่ เครื่องอิเล็กทรอนิกส์ เครื่องจักรกลและส่วนประกอบ ผลิตภัณฑ์ยาง เคมีภัณฑ์ รถยนต์ อุปกรณ์และส่วนประกอบ เหล็ก เหล็กกล้าและผลิตภัณฑ์ ผลิตภัณฑ์พลาสติก และสิ่งทอ **ขณะที่หมวดสินค้าที่ปรับตัวลดลง คือ หมวดสินค้าอุตสาหกรรมการเกษตร** ได้แก่ น้ำตาลทราย และอาหารทะเลกระป๋องและแปรรูป และ**หมวดสินค้าแร่และเชื้อเพลิง** โดยเฉพาะ น้ำมันสำเร็จรูปและน้ำมันดิบ

ทั้งนี้ แนวโน้มดัชนีราคาส่งออกในครึ่งหลังของปี 2562 ยังคงต้องเฝ้าระวังจากปัจจัยเสี่ยงภายนอกที่ไม่อาจหลีกเลี่ยงได้ เช่น การชะลอตัวของเศรษฐกิจโลกทั่วโลก ซึ่งปัจจัยหนึ่งเป็นผลกระทบจากปัญหาสงครามการค้าระหว่างสหรัฐฯ และจีนที่ยืดเยื้อ รวมถึงการชะลอตัวของเศรษฐกิจจีน เนื่องจากไทยส่งออกไปจีนค่อนข้างมาก มาตรการกีดกันทางการค้าจากต่างประเทศ ความผันผวนของราคาน้ำมันและอัตราแลกเปลี่ยน และความไม่แน่นอนจากปัญหา Brexit ซึ่งอาจส่งผลกระทบต่อภาวะการเงินโลก นอกจากนี้ สินค้าเกษตรบางรายการที่ราคายังอยู่ในระดับต่ำจากปัญหาอุปทานล้นตลาด และการแข่งขันที่รุนแรงจากประเทศคู่แข่ง ได้แก่ ข้าว น้ำตาลทราย ไก่สดและกึ่งสด แช่เย็นแช่แข็ง เป็นต้น ซึ่งอาจเป็นปัจจัยสำคัญกดดันต่อทิศทางราคาส่งออกได้

3. ตารางแสดงดัชนีราคาส่งออกและอัตราการเปลี่ยนแปลง

ปี 2555 = 100 (รูปเงินดอลลาร์สหรัฐ)

หมวด	สัดส่วน น้ำหนัก ก.ค. 62	เดือนกรกฎาคม 2562					เดือนมิถุนายน 2562			
		ดัชนี		อัตราการเปลี่ยนแปลง			ดัชนี		อัตราการเปลี่ยนแปลง	
		ก.ค. 62	ก.ค. 61	M/M	Y/Y	A/A	มิ.ย. 62	M/M	Y/Y	A/A
<b>ดัชนีราคาส่งออก</b>	<b>100.00</b>	<b>101.2</b>	<b>100.6</b>	<b>0.1</b>	<b>0.6</b>	<b>0.3</b>	<b>101.1</b>	<b>-0.1</b>	<b>0.2</b>	<b>0.3</b>
<b>สินค้าเกษตรกรรม</b>	<b>9.65</b>	<b>102.6</b>	<b>96.6</b>	<b>-0.2</b>	<b>6.2</b>	<b>2.3</b>	<b>102.8</b>	<b>1.6</b>	<b>3.9</b>	<b>1.7</b>
สินค้ากสิกรรม	7.23	96.1	90.8	-0.9	5.8	1.2	97.0	2.0	3.5	0.4
สินค้าประมง	0.80	121.7	118.0	1.2	3.1	0.6	120.3	0.9	1.8	0.2
ปศุสัตว์	1.62	130.1	118.4	2.5	9.9	9.4	126.9	0.2	7.8	9.3
<b>สินค้าอุตสาหกรรมเกษตร</b>	<b>6.98</b>	<b>106.6</b>	<b>106.3</b>	<b>0.1</b>	<b>0.3</b>	<b>-0.7</b>	<b>106.5</b>	<b>-0.3</b>	<b>-0.1</b>	<b>-0.8</b>
อาหารทะเลกระป๋องและแปรรูป	1.53	123.1	124.1	0.5	-0.8	-1.3	122.5	-0.4	-1.4	-1.4
น้ำตาลทรายและกากน้ำตาล	1.04	85.6	88.0	-0.6	-2.7	-8.0	86.1	-0.8	-4.2	-9.0
ผลไม้กระป๋องและแปรรูป	0.68	118.5	115.2	0.9	2.9	1.6	117.5	-0.2	2.1	1.3
ผลิตภัณฑ์ข้าวสาลีและอาหารสำเร็จรูปอื่น	0.81	107.5	105.2	0.0	2.2	2.2	107.5	-0.1	2.1	2.2
<b>สินค้าอุตสาหกรรม</b>	<b>78.67</b>	<b>102.9</b>	<b>102.6</b>	<b>0.1</b>	<b>0.3</b>	<b>0.2</b>	<b>102.8</b>	<b>0.0</b>	<b>0.1</b>	<b>0.2</b>
สิ่งทอ	2.80	106.6	106.3	0.0	0.3	0.4	106.6	0.1	0.5	0.4
อัญมณีและเครื่องประดับ	4.77	93.3	90.2	0.8	3.4	-1.2	92.6	0.8	0.9	-1.8
เครื่องใช้ไฟฟ้า	9.57	106.6	106.3	0.1	0.3	0.1	106.5	0.0	0.2	0.0
เครื่องอิเล็กทรอนิกส์	14.93	103.6	103.9	-0.1	-0.3	0.7	103.7	-0.1	0.1	0.9
เหล็ก เหล็กกล้าและผลิตภัณฑ์	2.46	104.8	104.1	0.4	0.7	0.8	104.4	0.0	0.4	0.9
เม็ดพลาสติก	3.93	97.7	103.8	-1.0	-5.9	-3.9	98.7	-1.6	-5.4	-3.5
ผลิตภัณฑ์พลาสติก	1.67	107.1	106.4	-0.1	0.7	0.8	107.2	0.2	1.0	0.8
เคมีภัณฑ์	3.62	105.6	105.1	0.2	0.5	1.0	105.4	0.2	0.5	1.1
ผลิตภัณฑ์ยาง	4.34	98.7	99.0	-0.2	-0.3	0.9	98.9	-0.6	0.2	1.1
ยานพาหนะ อุปกรณ์และส่วนประกอบ	14.91	104.8	104.3	0.2	0.5	0.1	104.6	0.4	0.2	0.1
<b>สินค้าแร่และเชื้อเพลิง</b>	<b>4.70</b>	<b>79.8</b>	<b>84.6</b>	<b>3.0</b>	<b>-5.7</b>	<b>-1.2</b>	<b>77.5</b>	<b>-7.1</b>	<b>-8.9</b>	<b>-0.4</b>
น้ำมันดิบ	0.34	43.6	51.3	1.4	-15.0	-5.8	43.0	-10.0	-16.5	-4.2
น้ำมันสำเร็จรูป	3.96	81.2	85.8	3.6	-5.4	-1.2	78.4	-7.1	-9.2	-0.5

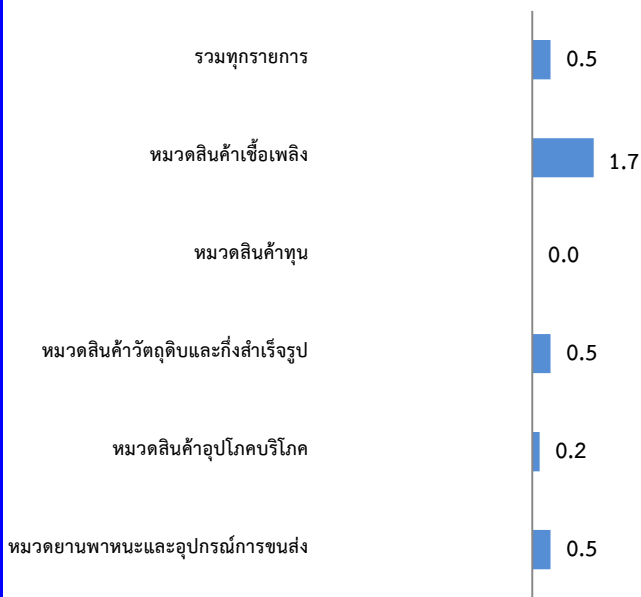
ดัชนีราคานำเข้าของประเทศเดือนกรกฎาคม 2562

ดัชนีราคานำเข้าของประเทศ แสดงถึงการเปลี่ยนแปลงของระดับราคาสินค้านำเข้าที่ผู้นำเข้าในประเทศไทยได้จ่ายไปเพื่อนำเข้าสินค้าจากต่างประเทศ ทั้งนี้ ราคานำเข้าที่สำรวจเป็นราคา C.I.F. (Cost, Insurance และ Freight) ครอบคลุม 5 หมวดสินค้า ได้แก่ หมวดสินค้าเชื้อเพลิง หมวดสินค้าทุน หมวดสินค้าวัตถุดิบและกึ่งสำเร็จรูป หมวดสินค้าอุปโภคบริโภค และหมวดยานพาหนะและอุปกรณ์การขนส่ง มีจำนวนรายการสินค้าทั้งหมด 728 รายการ สรุปได้ดังนี้

1. ดัชนีราคานำเข้าของประเทศเดือนกรกฎาคม 2562 เท่ากับ 93.6 (ปีฐาน 2555 = 100) (เดือนมิถุนายน 2562 เท่ากับ 93.1) โดยดัชนีราคานำเข้าเดือนกรกฎาคม 2562 หมวดสินค้าเชื้อเพลิง เท่ากับ 70.9 หมวดสินค้าทุน เท่ากับ 103.8 หมวดสินค้าวัตถุดิบและกึ่งสำเร็จรูป เท่ากับ 98.0 หมวดสินค้าอุปโภคบริโภค เท่ากับ 102.9 และหมวดยานพาหนะและอุปกรณ์การขนส่ง เท่ากับ 96.2

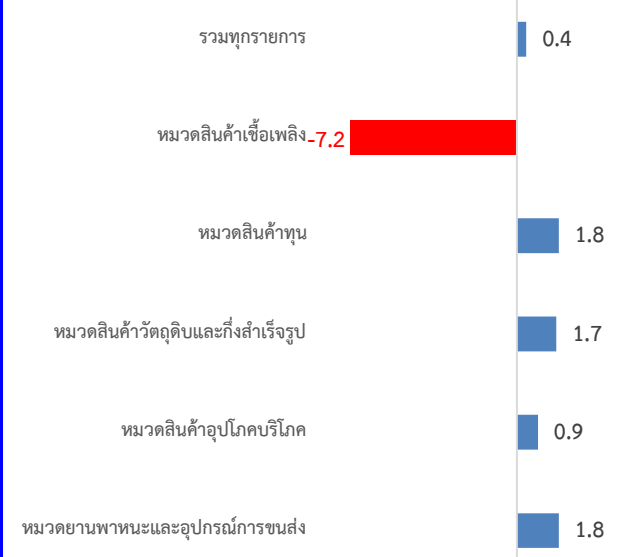
2. การเปลี่ยนแปลงของดัชนีราคานำเข้าของประเทศเดือนกรกฎาคม 2562 เมื่อเทียบกับ

2.1 เทียบกับเดือนมิถุนายน 2562 (MoM) สูงขึ้นร้อยละ 0.5 โดยมีร้อยละการเปลี่ยนแปลงจำแนกรายหมวดสินค้า ดังนี้



หมวดสินค้าที่ดัชนีราคานำเข้าปรับสูงขึ้น ประกอบด้วย หมวดสินค้าเชื้อเพลิง ได้แก่ น้ำมันดิบ น้ำมันสำเร็จรูป และก๊าซธรรมชาติปิโตรเลียม โดยสาเหตุหลักมาจากการตกลงขยายเวลาปรับลดกำลังการผลิตน้ำมันดิบของผู้ผลิตทั้งในและนอกกลุ่มโอเปค และปริมาณน้ำมันดิบคงคลังของสหรัฐฯ ที่ปรับลดลง หมวดสินค้าวัตถุดิบและกึ่งสำเร็จรูป ได้แก่ ทองคำ อุปกรณ์ ส่วนประกอบเครื่องใช้ไฟฟ้าและอิเล็กทรอนิกส์ เหล็ก เหล็กกล้าและผลิตภัณฑ์ และผลิตภัณฑ์ทำจากพลาสติก หมวดยานพาหนะและอุปกรณ์การขนส่ง ได้แก่ ส่วนประกอบและอุปกรณ์ยานยนต์ รถยนต์นั่ง หมวดสินค้าอุปโภคและบริโภค ได้แก่ ผลิตภัณฑ์เวชกรรมและเภสัชกรรม นมและผลิตภัณฑ์นม เครื่องประดับอัญมณี สบู่ ผงซักฟอกและเครื่องสำอาง และผัก ผลไม้และของปรุงแต่งที่ทำจากผัก ผลไม้ สำหรับหมวดสินค้าทุน ดัชนีราคานำเข้าไม่มีการเปลี่ยนแปลง แต่มีการเปลี่ยนแปลงในกลุ่มสินค้าสำคัญ โดยสินค้าสำคัญที่ดัชนีปรับสูงขึ้น ได้แก่ เครื่องจักรกลและส่วนประกอบ และผลิตภัณฑ์โลหะ ขณะที่สินค้าสำคัญที่ดัชนีราคาปรับลดลง ได้แก่ เครื่องคอมพิวเตอร์ อุปกรณ์และส่วนประกอบ เครื่องมือเครื่องใช้ทางวิทยาศาสตร์ การแพทย์และการทดสอบ

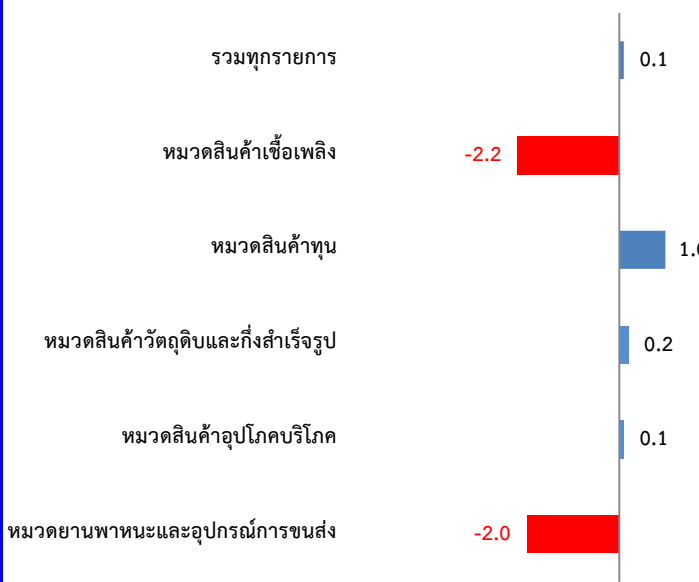
2.2 เทียบกับเดือนกรกฎาคม 2561 (YoY) สูงขึ้นร้อยละ 0.4 โดยมีร้อยละการเปลี่ยนแปลงจำแนกรายหมวดสินค้า ดังนี้



หมวดสินค้าที่ดัชนีราคานำเข้าปรับสูงขึ้น ประกอบด้วย หมวดสินค้าวัตถุดิบและกึ่งสำเร็จรูป ได้แก่ ทองคำ อุปกรณ์ ส่วนประกอบเครื่องใช้ไฟฟ้าและอิเล็กทรอนิกส์ ลวดและสายเคเบิล ผลิตภัณฑ์ทำจากพลาสติก ด้ายและเส้นใย หมวดสินค้าทุน ได้แก่ เครื่องจักรไฟฟ้าและส่วนประกอบ เครื่องจักรกลและส่วนประกอบ ผลิตภัณฑ์โลหะ เครื่องมือ เครื่องใช้ทางวิทยาศาสตร์ การแพทย์ การทดสอบ และผลิตภัณฑ์ทำจากยาง หมวดยานพาหนะและอุปกรณ์การขนส่ง ได้แก่ ส่วนประกอบและอุปกรณ์ยานยนต์ รถยนต์นั่ง และหมวดสินค้าอุปโภคบริโภค ได้แก่ สบู่ ผงซักฟอกและเครื่องสำอาง เครื่องใช้ไฟฟ้าในบ้าน ผลิตภัณฑ์อาหารอื่นๆ เครื่องใช้เบ็ดเตล็ด ขณะที่หมวดสินค้าที่ดัชนีราคานำเข้าลดลง คือ หมวดสินค้าเชื้อเพลิง ได้แก่ น้ำมันดิบ น้ำมันสำเร็จรูป ก๊าซธรรมชาติปิโตรเลียม และถ่านหิน



2.3 เทียบเฉลี่ยกับเดือนมกราคม-กรกฎาคม 2561 (AoA) สูงขึ้นร้อยละ 0.1 โดยมีร้อยละการเปลี่ยนแปลงจำแนกรายหมวดสินค้า ดังนี้



หมวดสินค้าที่ดัชนีราคานำเข้าปรับสูงขึ้น ประกอบด้วย หมวดสินค้าทุน ได้แก่ เครื่องจักรไฟฟ้าและส่วนประกอบ เครื่องจักรกลและส่วนประกอบ ผลิตภัณฑ์โลหะ เครื่องมือ เครื่องใช้ทางวิทยาศาสตร์ และการแพทย์ การทดสอบ และเครื่องคอมพิวเตอร์ อุปกรณ์และส่วนประกอบ หมวดสินค้าวัตถุดิบและกึ่งสำเร็จรูป ได้แก่ ทองคำ อุปกรณ์ ส่วนประกอบเครื่องใช้ไฟฟ้าและอิเล็กทรอนิกส์ สัตว์น้ำสด แช่เย็น แช่แข็ง แปรรูปและกึ่งสำเร็จรูป ด้ายและเส้นใย และพืชและผลิตภัณฑ์จากพืช หมวดสินค้าอุปโภคบริโภค ได้แก่ เครื่องใช้ไฟฟ้าในบ้าน เครื่องใช้เบ็ดเตล็ด สบู่ ผงซักฟอกและเครื่องสำอาง ผลิตภัณฑ์อาหารอื่นๆ เครื่องดนตรีของเล่น เครื่องกีฬาและเครื่องสันทนาการ ขณะที่หมวดสินค้าที่ดัชนีราคานำเข้าปรับลดลง ประกอบด้วย หมวดสินค้าเชื้อเพลิง ได้แก่ น้ำมันดิบ น้ำมันสำเร็จรูป และถ่านหิน และหมวดยานพาหนะและอุปกรณ์การขนส่ง ได้แก่ ส่วนประกอบและอุปกรณ์ยานยนต์

ทั้งนี้ แนวโน้มดัชนีราคานำเข้าในช่วงครึ่งปีหลังของปี 2562 คาดว่าเศรษฐกิจของไทยยังคงชะลอตัวตามการเติบโตที่ลดลงของเศรษฐกิจโลก รวมทั้งปัญหาสงครามการค้าระหว่างสหรัฐฯ และจีนที่ยังคงมีอยู่อย่างต่อเนื่อง อาจส่งผลกระทบต่ออุปสงค์ของสินค้าต่างๆ ในตลาด และระดับราคาสินค้านำเข้าของไทย นอกจากนี้ ความผันผวนของราคาน้ำมันดิบ ยังคงเป็นแรงกดดันหลักที่ส่งผลกระทบต่อราคาสินค้านำเข้าของไทย อย่างไรก็ตาม ผลกระทบเชิงบวกในด้านค่าเงินบาทที่มีแนวโน้มแข็งค่าขึ้นอย่างต่อเนื่อง ส่งผลดีต่อผู้ประกอบการนำเข้าสินค้า

3. ตารางแสดงดัชนีราคานำเข้าและอัตราการเปลี่ยนแปลง

ปี 2555 = 100 (รูปเงินดอลลาร์สหรัฐ)

หมวด	สัดส่วน น้ำหนัก ก.ค. 62	เดือนกรกฎาคม 2562					เดือนมิถุนายน 2562			
		ดัชนี		อัตราการเปลี่ยนแปลง			ดัชนี		อัตราการเปลี่ยนแปลง	
		ก.ค. 62	ก.ค. 61	M/M	Y/Y	A/A	มิ.ย. 62	M/M	Y/Y	A/A
<b>ดัชนีราคานำเข้า</b>	<b>100.00</b>	<b>93.6</b>	<b>93.2</b>	<b>0.5</b>	<b>0.4</b>	<b>0.1</b>	<b>93.1</b>	<b>-0.4</b>	<b>-0.6</b>	<b>0.0</b>
<b>สินค้าเชื้อเพลิง</b>	<b>17.82</b>	<b>70.9</b>	<b>76.4</b>	<b>1.7</b>	<b>-7.2</b>	<b>-2.2</b>	<b>69.7</b>	<b>-5.3</b>	<b>-9.4</b>	<b>-1.3</b>
น้ำมันดิบ	12.13	71.1	77.6	2.0	-8.4	-2.7	69.7	-6.1	-10.9	-1.7
น้ำมันสำเร็จรูป	2.31	89.8	99.4	1.0	-9.7	-5.2	88.9	-5.1	-11.5	-4.4
ก๊าซธรรมชาติปิโตรเลียม	1.87	60.5	63.9	1.2	-5.3	1.9	59.8	-3.5	-6.4	3.3
<b>สินค้าทุน</b>	<b>25.45</b>	<b>103.8</b>	<b>102.0</b>	<b>0.0</b>	<b>1.8</b>	<b>1.0</b>	<b>103.8</b>	<b>0.5</b>	<b>1.6</b>	<b>0.8</b>
ผลิตภัณฑ์โลหะ	1.75	102.5	98.5	0.7	4.1	3.0	101.8	0.6	3.6	2.9
เครื่องจักรกลและส่วนประกอบ	8.24	105.3	103.4	0.4	1.8	0.8	104.9	0.5	1.2	0.6
เครื่องจักรไฟฟ้าและส่วนประกอบ	7.68	102.5	100.0	0.0	2.5	1.0	102.5	0.7	1.9	0.7
เครื่องคอมพิวเตอร์ อุปกรณ์และส่วนประกอบ	3.50	101.9	101.8	-1.0	0.1	0.2	102.9	0.7	1.0	0.2
เครื่องมือ เครื่องใช้ทางวิทยาศาสตร์ การแพทย์ฯ	1.69	104.8	102.9	-0.3	1.8	1.8	105.1	0.3	2.1	1.8
<b>สินค้าวัตถุดิบและกึ่งสำเร็จรูป</b>	<b>39.97</b>	<b>98.0</b>	<b>96.4</b>	<b>0.5</b>	<b>1.7</b>	<b>0.2</b>	<b>97.5</b>	<b>0.7</b>	<b>0.6</b>	<b>-0.1</b>
สัตว์นำสด แช่เย็น แช่แข็ง แปรรูปและกึ่งสำเร็จรูป	1.24	125.5	123.5	-0.8	1.6	2.4	126.5	0.6	2.5	2.4
พืชและผลิตภัณฑ์จากพืช	2.55	100.8	101.2	-0.3	-0.4	0.8	101.1	-0.4	0.3	0.9
เคมีภัณฑ์	6.48	90.3	92.6	-0.6	-2.5	-2.8	90.8	0.8	-2.3	-2.8
ผลิตภัณฑ์ที่ทำจากพลาสติก	1.81	100.8	99.7	0.2	1.1	0.0	100.6	0.5	0.6	-0.1
เครื่องเพชรพลอย อัญมณี เงินแท้และทองคำ	6.48	95.4	85.2	3.9	12.0	1.9	91.8	3.8	4.9	0.3
เหล็ก เหล็กกล้าและผลิตภัณฑ์	5.18	89.6	91.5	0.4	-2.1	-1.1	89.2	0.2	-2.2	-1.0
สินแร่โลหะอื่น ๆ เศษโลหะและผลิตภัณฑ์	3.88	99.9	100.7	-0.3	-0.8	-0.9	100.2	-0.3	-0.7	-0.9
ปุ๋ย และยากำจัดศัตรูพืชและสัตว์	0.96	78.2	77.8	-1.1	0.5	0.9	79.1	1.3	0.5	1.0
อุปกรณ์ ส่วนประกอบเครื่องใช้ไฟฟ้าและอิเล็กทรอนิกส์	6.38	108.6	106.2	0.4	2.3	1.7	108.2	0.1	1.7	1.7
<b>สินค้าอุปโภคบริโภค</b>	<b>10.88</b>	<b>102.9</b>	<b>102.0</b>	<b>0.2</b>	<b>0.9</b>	<b>0.1</b>	<b>102.7</b>	<b>0.2</b>	<b>0.7</b>	<b>0.0</b>
ผัก ผลไม้และของปรุงแต่งที่ทำจากผัก ผลไม้	0.81	103.1	102.3	0.3	0.8	-0.6	102.8	-0.5	0.1	-0.9
ผลิตภัณฑ์เวชกรรมและเภสัชกรรม	1.35	97.4	99.6	0.8	-2.2	-1.4	96.6	-0.7	-2.1	-1.3
เครื่องใช้เบ็ดเตล็ด	0.77	102.2	100.8	0.2	1.4	1.2	102.0	-0.4	0.9	1.2
เครื่องใช้ไฟฟ้าในบ้าน	2.82	102.1	101.4	-0.4	0.7	0.4	102.5	0.5	1.5	0.3
<b>ยานพาหนะและอุปกรณ์การขนส่ง</b>	<b>5.88</b>	<b>96.2</b>	<b>94.5</b>	<b>0.5</b>	<b>1.8</b>	<b>-2.0</b>	<b>95.7</b>	<b>1.1</b>	<b>-0.2</b>	<b>-2.7</b>
รถยนต์นั่ง	0.49	108.7	105.7	1.3	2.8	1.4	107.3	0.0	1.0	1.2
รถยนต์โดยสารและรถบรรทุก	0.17	105.7	103.1	0.1	2.5	3.4	105.6	0.0	2.3	3.6
ส่วนประกอบและอุปกรณ์ยานยนต์	4.79	93.7	92.0	0.5	1.8	-2.6	93.2	1.2	-0.3	-3.2